



# Паспорт-инструкция

## Датчики освещенности (фотореле)

TM «General Lighting Systems»

### 1. Назначение и область применения.

- 1.1. Датчики освещенности (фотореле) торговой марки General Lighting Systems (далее - фотореле) предназначены для эксплуатации в однофазных электрических сетях переменного тока напряжением 220 В частотой 50 Гц.
- 1.2. Датчики соответствуют требованиям технических регламентов ТР ТС 004/2011, ТР ТС 020/2011, ТР ЕАЭС 037/2016.
- 1.3. Фотореле предназначены для автоматического включения и отключения освещения в зависимости от уровня освещенности. Порог срабатывания фотореле (кроме 475805) устанавливается регулятором освещенности «LUX».
- 1.4. По требованиям безопасности фотореле соответствуют техническому регламенту Таможенного союза ТР ТС 004/2011.
- 1.5. По требованиям электромагнитной совместимости фотореле соответствуют техническому регламенту Таможенного союза ТР ТС 020/2011.
- 1.6. Фотореле применяются для управления уличным и внутренним освещением, для включения витрин, световой рекламы и т.п.

### 2. Технические характеристики

- 2.1. Коммутация нагрузки выполняется электромеханическим реле.
- 2.2. Технические параметры фотореле приведены в таблице 1.

Таблица 1

Параметр	Датчик		
	475805	475806	475807
Код продукта	GSW1-W-6A-W	GSW2-W-10A-W	GSW3-W-25A-W
Максимальная мощность коммутируемой нагрузки при $\cos \phi = 1^*$ , ВА	1320	2200	5500
Максимальный ток нагрузки, А	6	10	25
Потребляемая мощность фотореле во включенном состоянии, Вт	0,45		
Рабочая отсеченность, лк	18-30	5-100	
Сечение присоединительных проводников (концов), мм <sup>2</sup>	1,0		1,5
Класс защиты от поражения электрическим током по ГОСТ IEC 61140	II		
Степень защиты по ГОСТ 14254 (IEC 60529)	IP44		

\* Мощность нагрузки в Вт рассчитывается по формуле:  $P = P_{\max} \cdot \cos \phi$ ,  
где  $P_{\max}$  - максимальная мощность нагрузки, ВА;  
 $\cos \phi$  - коэффициент мощности.



# Паспорт-инструкция

## Датчики освещенности (фотореле)

TM «General Lighting Systems»

- 2.3. Габаритные и установочные размеры фотореле приведены на рисунках 1-3.

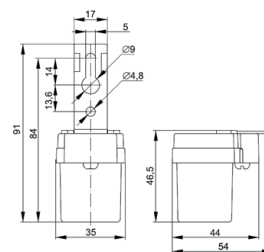


Рисунок 1 - 475805

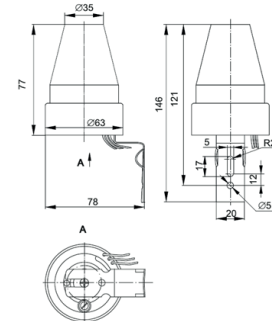


Рисунок 2 - 475806

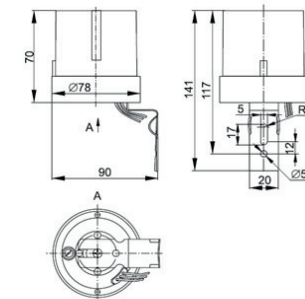


Рисунок 3 - 475807

### 3. Комплектность

- 3.1. Датчик – 1 шт.
- 3.2. Упаковка – 1 шт.
- 3.3. Паспорт-инструкция – 1 шт.
- 3.4. Монтажный комплект – 1 шт.

### 4. Требование по безопасности и обслуживанию

- 4.1. **ЗАПРЕЩАЕТСЯ!** ПОДКЛЮЧЕНИЕ ФОТОРЕЛЕ К НЕИСПРАВНОЙ ЭЛЕКТРОПРОВОДКЕ.
- 4.2. **ЗАПРЕЩАЕТСЯ!** ЭКСПЛУАТИРОВАТЬ ФОТОРЕЛЕ С МЕХАНИЧЕСКИМИ ПОВРЕЖДЕНИЯМИ.
- 4.3. Работы, связанные с монтажом, чисткой фотореле осуществлять только при отключенном электропитании сети. Обязательно убедиться в отсутствии напряжения на месте работ с помощью указателя напряжения.
- 4.4. При установке необходимо располагать фотореле вдали от химически активной среды, горючих и легко воспламеняющихся веществ.
- 4.5. Эксплуатация фотореле должна производиться в соответствии с «Правилами технической эксплуатации электроустановок потребителей».
- 4.6. При обнаружении неисправности или по истечении срока службы фотореле утилизировать.

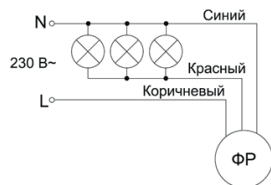
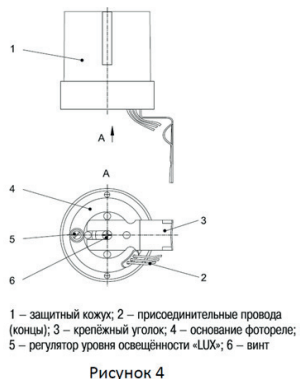
### 5. Правила монтажа и эксплуатации

- 5.1. Монтаж и обслуживание фотореле должны осуществляться квалифицированным персоналом.



**Паспорт-инструкция**  
Датчики освещенности (фотореле)  
ТМ «General Lighting Systems»

- 5.2. Перед монтажом фотореле необходимо удостовериться в отсутствии помех для попадания естественного дневного света на фоточувствительный элемент прибора.
- 5.3. Фотореле размещено в пластмассовом корпусе, состоящем из основания с электронной платой и защитного пластикового кожуха (рисунок 4).
- 5.4. Монтаж и подключение фотореле
- 5.4.1. Установить крепёжный уголок 3 на основание фотореле 4 и закрепить его винтом 6.
- 5.4.2. Смонтированное на крепёжном уголке фотореле установить и закрепить на месте установки при помощи крепежа, входящего в монтажный комплект.



- 5.4.3. Монтаж фотореле производить основанием вниз, кроме фотореле 475805, которое монтируется основанием вверх.
- 5.4.4. Подключить сетевые провода и провода от нагрузки к присоединительным проводам фотореле согласно схеме подключения (рисунок 5):
- 5.4.5. коричневый провод - подключение фазы (L), (арт. 475805-черный);
- 5.4.6. синий провод - подключение нейтрали (N), (арт. 475805-зеленый);
- 5.4.7. красный провод - подключение нагрузки.
- 5.5. Регулировка (кроме 475805).
- 5.5.1. Регулятор «LUX» порога срабатывания в зависимости от уровня освещённости находится на основании корпуса фотореле (рисунок 4). Вращением регулятора (регулировка «+» «-») можно установить порог срабатывания фотореле, в зависимости от уровня освещённости окружающей среды от 5 (сумерки) до 50 лк.
- 5.5.2. Требуемый уровень срабатывания фотореле выбирается опытным путём.



**Паспорт-инструкция**  
Датчики освещенности (фотореле)  
ТМ «General Lighting Systems»

**6. Обслуживание**

- 6.1. Обслуживание фотореле не требуется, кроме чистки. Чистку фотореле производить мягкой ветошью, смоченной в слабом мыльном растворе.
- 6.2. Утилизация
- 6.3. Изделия утилизируются в соответствии с правилами утилизации бытовой электронной техники.

**7. Условия транспортирования и хранения**

- 7.1. Транспортирование фотореле допускается любым видом крытого транспорта, обеспечивающим предохранение упакованных реле от повреждений, при температуре от минус 45 до плюс 50 °С.
- 7.2. Хранение фотореле осуществляется в упаковке изготовителя в помещениях с естественной вентиляцией и при отсутствии в воздухе кислотных, щелочных и других химически активных примесей. Температура окружающего воздуха от минус 45 до плюс 50 °С. Верхнее значение относительной влажности воздуха 98 % при плюс 25 °С.

**8. Гарантийные обязательства**

- 8.1. Гарантийный срок эксплуатации изделий - 5 лет с момента продажи при условии соблюдения потребителем условий транспортирования, хранения и эксплуатации.
- 8.2. Информация об изготовителе

**Изготовитель:**  
General Lighting со.,LTD Shuixian road  
33, Xiamen, PRC  
Дженерал Лайтинг КО.,ЛТД. Шуксиан  
роад 33, Ксиамен, КНР

**Поставщик в РФ(импортер):**  
ООО "Сонэс Логистик" 123308, г.  
Москва, вн.тер. г. Муниципальный округ  
Хорошево -Мневники, ул. 3-я  
Хорошевская, д. 2, стр. 1, помещ. 9А/Н/6

**Дата изготовления:** указана на упаковке и изделии в формате ММ.ГГГГ.  
sones.ru / info@sones.ru

**9. Гарантийный талон**

Модель/код продукта	Адрес продавца
Дата продажи	Подпись/ печать продавца
Подпись покупателя	